

VERENIGING VOOR
NEDERLANDSE MUZIEKGESCHIEDENIS

WERKEN VAN
JOSQUIN DES PREZ

UITGEGEVEN DOOR PROF. DR A. SMIJERS

VIER EN DERTIGSTE AFLEVERING

MISSEN

XIX

MISSA DA PACEM

AMSTERDAM
1953

18,00

Unchanged reprint 1969 of the original
edition 1953

MISSA DA PACEM

INLEIDING

Voor de Missa Da pacem worden in de verschillende bronnen diverse componisten genoemd: in de druk van 1539 en in de handschriften Stuttgart en Toledo Josquin, in Königsberg Mouton en in München Noel Bauldewijn. In het handschrift Königsberg komen vele vergissingen voor wat betreft de auteurs, zodat de toekenning van deze Mis aan Mouton wel kan worden verwaarloosd. Slechts één bron noemt Noel Bauldewijn, terwijl de drie overige deze compositie aan Josquin toeschrijven. Mijns inziens bestaat er in dit geval geen reden om aan het auteurschap van Josquin te twijfelen, te meer omdat deze Mis stilistisch grote verwantschap toont met andere composities van Josquin.

Josquin heeft voor deze vredesmis gebruik gemaakt van de gregoriaanse melodie van de antiphona pro pace:



Evenals de Missa Pange lingua behoort de Missa Da pacem tot Josquins late werken.

DE BRONNEN

1. Drukken

Missae tredicim quatuor vocum. Norimbergae, ... M.D.XXXIX.

Vgl. de inleiding van de Missa L'homme armé super voces musicales.

VIII. Josquin, Missa Da pacem.

2. Handschriften

1. Königsberg, Staatsbibliothek, Ms. 1740.

Vijf stemboeken (Discantus, Altus, Tenor, Bassus en Vagans) uit de jaren 1537-1544, geschreven door Matthias Krüger, papier, 32.2 x 20.3 cm., gebonden in kostbare lederen banden. Voor de volledige inhoud van deze handschriften zij verwezen naar Eckhard Loge, Eine Messen- und Motettenhandschrift des Kantors Matthias Krüger aus der Musikbibliothek Herzog Albrechts von Preussen (Kassel, Bärenreiter-Verlag, 1931), S. 30-46.

N. 16. Jo: Mon: (Mouton), Missa Da pacem, Domine, 4 voc.

2. München, Bayerische Staatsbibliothek, Mus. Ms. 7.

Een koorboek uit de eerste helft van de 16de eeuw, papier, 107 folia, 65 x 39 cm., in origineel lederen band.

Inhoud:

1°. Fol. 2^v—13^r: Johannes Gascong [= Mathias Gascongne], Missa Mijn herte heeft altijd verlangen, 4 voc.

2°. Fol. 14^v—30^r: Ant. de Fevin pie memorie, Missa de B. Virgine, Salve sancta parens, 4 voc.

3°. Fol. 31^v—46^r: Joannes Mouton, Missa de Almania [= Regina mearum], 4 voc.

4°. Fol. 47^v—59^r: Ant. de Fevin, Missa super O quam glorifica luce, 4 voc.

5°. Fol. 60^v—76^r: Noel Bauldewijn, Missa Myn liefkens bruyn oghen, 4 voc.

6°. Fol. 77^v—89^r: Robertus de Fevin, Missa supra La sol mi fa re, 4 voc.

7°. Fol. 90^v—107^r: Noel Bauldewijn, Missa Da pacem, Domine, 4 voc.

3. Stuttgart, Landesbibliothek, Cod. Mus. 46.

Vgl. de inleiding van de Missa Gaudeamus.

Fol. 71^v—101^r: Josquini Missa super Da pacem, 4 voc.

4. Toledo, Biblioteca Capítular, Ms. 19.

Een koorboek geschreven omstreeks het midden van de 16de eeuw (op fol. 25^v en 48^v staat het jaartal 1543), perkament, 96 folia, 72.5 x 52 cm. Op fol. 1^r staat de oorspronkelijke Index.

Inhoud:

1°. Fol. 1^v—18^r: Joannes Mouton, Missa Quem dicunt homines, 4 voc.

2°. Fol. 18^v—38^r: Gardane, Missa Si bona suscepimus, 4 voc.

3°. Fol. 38^v—71^r: Carpentras, Missa Fors seulement, 4 voc.

4°. Fol. 71^v—92^r: Josquin, Missa La sol fa re mi, 4 voc.

5°. Fol. 92^v—96^r: Josquin, Missa Da pacem, 4 voc. Onvolledig: alleen Kyrie en gedeeltelijk Gloria.

AANTEKENINGEN

Deze Mis werd in partituur gebracht volgens Missae tredecim, 1539.

Bronnen:

1°. Missae tredecim quatuor vocum. Norimbergae, 1539.

KYRIE

43—64: Φ in alle stemmen.

Altus. 26₃—38: Tenor sleutel

Tenor. 52₁₋₂: twee semibreves g.

GLORIA

79—103: \circ 3 in alle stemmen.

Bassus. 19₃: semibrevis c in plaats van bes.

CREDO

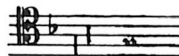
172—207: \circ 3 in alle stemmen.

SANCTUS

87—145: \circ 3 in alle stemmen.

AGNUS DEI.

Tenor. 53—99: „Agnus secundum in superacuta voce sic incipit:



2°. Königsberg, Staatsbibliothek, Ms. 1740.

Daar het in de tegenwoordige tijdsomstandigheden niet mogelijk was een fotocopie van deze Mis te laten vervaardigen, moet ik met de vermelding van deze bron volstaan.

3°. München, Bayerische Staatsbibliothek, Mus. Ms. 7.

KYRIE

Superius. 12₁₋₂: 43—64: Φ in alle stemmen.

Altus. 19₂₋₃: ; 21—42. Tenor-sleutel; 63₃—64₁: niet gebonden.

GLORIA

Altus. 17₁: ; 23₂₋₃:

CREDO

Superius. 15₁₋₂: ; 16₁₋₂:

Altus. 7₃: semibrevis a; 52₂—53:

Tenor. 47₂₋₃:

Bassus: 12₃: ; 14₁₋₂: twee minimae en semibrevis es.

SANCTUS



Superius. 23₃: ; 113₃—114₁: ; 134₃—135₂: semibrevis en brevis a.

Altus. 24₃—25₂: brevis en semibrevis d; 28: brevis en semibrevis d; 30₃—31₂: ; 85₃—86: niet gebonden; 131₂: semibrevis rust; 144₂—145: gebonden.

BENEDICTUS

Altus. 40₄—41₂:  ; 54: Longa d in plaats van bes.

AGNUS DEI

Superius. 24—26₁:  ; 27₁₋₂:  ; 65₁₋₃: semibrevis f met punt; 99: brevis en longa g.

Altus. 11₂₋₃: twee minimae, bes en g; 63₁₋₃: semibrevis en minima d; 94₁₋₂: semibrevis f ontbreekt.

BIJLAGE

AGNUS DEI

In dit handschrift begint het Agnus Dei met een compositie die in de andere bronnen niet voorkomt. Ofschoon het niet onmogelijk is, dat ook dit Agnus Dei van Josquin afkomstig is, heb ik het toch als Bijlage bij deze Mis opgenomen.

4°. Stuttgart, Landesbibliothek, Cod. Mus. 46.

KYRIE

Altus. 21—42: Tenor sleutel.

Tenor. 52₁₋₂: twee semibreves g.

GLORIA

Superius: 117₄—118₁: niet gebonden.

AGNUS DEI

Superius: 25₁₋₃: semibrevis d met punt; 65₁₋₃: semibrevis f met punt.

Altus. 83₃—92: Tenor sleutel.

5°. Toledo, Catedral, Bibl. Capitolar, Ms. 19.

KYRIE

43—64: \emptyset in alle stemmen.

Altus. 10₃—14₂, 21—25₃ en 30₃—42: Tenor sleutel.

Tenor. 52₁₋₂: twee semibreves g.

GLORIA

Onvolledig: Superius en Tenor 1—51, Altus en Bassus 1—23.

Altus. 17₂—22₂: Tenor sleutel.

Missa Da pacem

KYRIE

Superius
Kyrie
Ky - ri - e e -

Altus
Kyrie
Ky - ri - e e - le - i -

Tenor
Kyrie Da pacem Domine

Bassus
Kyrie
Ky - ri -

5
le - i - son, Ky - ri - e e - le - i -
son, e - le - i - son, e - le - i -
Ky Da pa - cem, Do - ri - mi -
e e - le - i - son, e - le - i - son,

10
son, Ky - ri - e e - le - i - son, Ky - ri - e e - le - i -
- i - son, Ky - ri - e e - le - i - son, Ky - ri - e e -
e ne, in - di - le - bus no - stris, Ky - ri - e e - le -
Ky - ri - e e - le - i - son, e - le - i - son, Ky - ri - e e - le - i -

15
son, Ky - ri - e e - le - i - son.
- le - i - son, Ky - ri - e, Ky - ri - e, Ky - ri - e e - le - i - son.
- i - son, Ky - ri - e e - le - i - son.
son, Ky - ri - e e - le - i - son.

20

50

ri - e e - le - i - son,
 le - i son, e - le - i - son,
 e gnat pro no - i - son, bis. e - le - i - son, e - le - i -

55

e - le - i - son, e - le - i - son,
 e - le - i - son, e - le - i - son,
 son, e - le - i - son, e - le - son, e - le -

Ky - ri - e e - le - i - son, Ky - ri - e e - le - i - son,
 - i - son, Ky - ri - e, Ky - ri - e, Ky - ri - e e - le -
 i - son, e - le - i - son, Ky - ri - e e - le -
 lei - son, e - le - i - son, Ky - ri - e e - le -

60

i - son, Ky - ri - e e - le - i - son.
 i - son, Ky - ri - e, Ky - ri - e e - le - i - son.
 i - son, Ky - ri - e e - le - i - son.
 i - son, Ky - ri - e e - le - i - son.

GLORIA

Superius
Et in terra pax

Altus
Et in terra pax

Tenor
Bonae voluntatis.

Bassus
Et in terra pax

Et in ter - - - ra pax ho - mi -

5

mi - ni - bus, bo-nae vo - lun - ta - tis. Lau - da - mus te. Be - ne - di - ci - mus

ni - bus, bo - nae vo - lun - ta - tis. Lau - da - mus te. Be - ne - di - ci -

Bo nae vo -

ni - bus, bo-nae vo-lun-ta-tis. Lau-da-mus te. Be--ne-di-ci-mus

10

te. Ad - o - ra - mus te.

- mus te. Ad - o - ra - mus te. Glo - ri - fi - ca - mus

lun - ta - tis.

te. Ad - o - ra - mus te. Glo - ri - fi - ca - mus

15

Glo - ri - fi - ca - mus te. Gra - ti - as a - gi - mus ti -

te. Gra - ti - as a - gi - mus ti - bi, prop - ter ma -

Gra - ti - as a - gi - mus ti -

te. Gra - ti - as a - gi - mus ti -

20

bi, prop - ter ma - gnam glo - ri - am
gnam glo - ri - am tu - am, glo - ri - am
bi, prop - ter
- bi, prop - ter ma - gnam glo - ri - am

25

tu - am. Do - mi - ne De - us, rex cae - le - stis, De -
tu - am. Do - mi - ne De - us, rex cae - le -
glo - ri - am tu - am. De - us,
tu - am. Do - mi - ne De - us, rex cae - le - stis, De - us Pa -

30

- us Pa - ter om - ni - pot -
- stis, De - us Pa - ter om - ni - pot -
Pa - ter om - ni - pot -
- ter om - ni - pot -

35

ens. Do - mi - ne Fi - li, u - ni - ge - ni -
ens. Do - mi - ne Fi - li, u - ni - ge -
ens. Do - mi - ne Fi - li, Je - su
ens. Do - mi - ne Fi - li, u - ni - ge - ni -

40 45

te, Je - su Chri - ste. Do - mi - ne De - us, a - gnus De -
 ni - te, Je - su Chri - ste. Do - mi - ne De - us, a - gnus De -
 Chri - ste. Do - mi - ne De - us, a -
 te, Je - su Chri - ste. Do - mi - ne De - us, a - gnus De

50

i, Fi - li - us Pa - tris.
 i, Fi - li - us Pa - tris, Fi - li - us Pa - tris.
 gnus De - i, Fi - li - us Pa - tris, Fi - li - us Pa - tris.
 i, Fi - li - us Pa - tris, Fi - li - us Pa - tris.

55

Qui tol - lis pec - ca - ta mun - di,
 Qui tol - lis pec - ca - ta mun - di,
 Qui tol - lis pec - ca - ta mun - di,
 Qui tol - lis pec - ca - ta mun - di.

60 65

mi - se - re - re no - bis. Qui tol - lis pec - ca - ta mun - di,
 di, mi - se - re - re no - bis. Qui tol - lis pec - ca - ta mun - di,
 ta mun - di, mi - se - re - re no - bis. Qui tol - lis pec - ca - ta mun - di,
 di, mi - se - re - re no - bis. Qui tol - lis pec - ca - ta mun - di,

70

di, su - sci - pe de - pre - ca - ti - o - nem

di, su - sci - pe de - pre - ca - ti - o - nem

su - sci - pe

su - sci - pe de - pre - ca - ti o -

75

no - stram, no - stram.

no - stram.

de - pre - ca - ti - o - nem no - stram.

nem no - stram.

80 85

Qui se - des ad dex - te - ram

Qui se - des ad dex - te - ram

Qui se - des

Qui se - des

90 95

Pa - tris, mi - se - re - re

Pa - tris, mi - se - re - re

ad dex - te - ram Pa - tris, mi - se -

ad dex - te - ram Pa - tris, mi - se -

100

re no - bis, mi - se - re - re no - bis. mi - se - re - re no - bis. mi - se - re - re no - bis. mi - se - re - re no - bis.

105 110

bis. Quoni - am tu so - lus sanc - tus, tu so - lus Do - mi - nus, tu so - lus Al - tis - si - mus, Je - su Chri - ste, Chri - ste. Cum sanc - to Spi - ri - tu, in glo - ri - a De - i Pa - tris, A - men.

115

tu so - lus Al - tis - si - mus, Je - su Chri - ste. Cum sanc - to Spi - ri - tu, in glo - ri - a De - i Pa - tris, A - men.

120

i Pa - tris, A - men.

CREDO

Superius Patrem omnipotentem Pa - trem om - ni - poten -

Altus Patrem omnipotentem Pa - trem om - ni - pot - en -

Tenor Visibilium

Bassus Patrem omnipotentem Pa - trem

5 tem, fac - to - rem cae - li et ter - rae, vi - si - bi - li - um om - ni - um et in - vi - si -

tem, fac - to - rem cae - li et ter - rae, vi - si - bi - li - um om - ni - um et in - vi - si -

om - ni - pot - en - tem, fac - to - rem cae - li et ter - rae, vi - si - bi -

10 bi - li - um. Et in u - num Do - mi - num, Je - sum Chri - stum, Fi - li -

bi - li - um. Et in u -

li - um om - ni - um et in - vi - si - bi - li - um. Et in u - num Do - mi - num,

15 um De - i u - ni - ge - ni - tum. Et

num Do - mi - num, Je - sum Chri - stum, Fi - li - um De - i u - ni - ge - ni - tum.

Je - sum Chri - stum, Fi - li - um De - i u - ni - ge - ni - tum. Et ex Pa -

20

ex Pa - tre na - tum, an - te o - mni - a sae - cu - la, sae -

Et ex Pa - tre na - tum, an - te o - mni a sae - cu - la,

um.

tre na - tum, an - te o - mni - a sae - cu - la, sae

25

cu - la. De - um de De - o, lu - men de lu

sae - cu - la. De - um de De - o, lu - men de

De - um ve - rum

cu - la. De - um de De - o, lu - men de lu

30

lu - mi - ne, de lu - mi - ne, De - um ve - rum de De -

de De - o ve - ro.

mi - ne, De - um ve - rum de

35

Ge - ni - tum, non fac - tum,

o ve - ro. con - substan - ti - a -

Ge - ni - tum, non fac - tum,

De - o ve - ro. con - substan - ti - a -

40

per quem om-ni-a fac-ta sunt.

lem Pa-tri, per quem om-ni-a

per quem om-ni-a fac-ta sunt.

lem Pa-tri, per quem om-ni-

45

Qui prop-ter nos, ho-mi-nes, et prop-ter no-stram sa-lu-fac-ta sunt. Qui prop-ter nos, ho-mi-nes, et prop-ter no-stram sa-

tem de-scen-dit de cae-lis. Qui prop-ter nos, ho-mi-nes, de-scen-dit de cae-lis.

a fac-ta sunt. Qui prop-ter nos, ho-mi-nes, et prop-ter no-stram sa-lu-

50

tem de-scen-dit de cae-lis, de-scen-dit de cae-lis, de-scen-dit de cae-lis.

lu-tem de-scen-dit de cae-lis, de cae-lis.

lis, de-scen-dit de cae-lis, de-scen-dit de cae-lis.

tem de-scen-dit de cae-lis, de-scen-dit de cae-lis.

55

60

Et in-car-natus est de Spi-ri-tu sanc-to, Et in-car-natus est de Spi-ri-tu sanc-to, Et in-car-natus est de Spi-ri-tu sanc-to.

Et in-car-natus est de Spi-ri-tu sanc-to,

Et in-car-natus est de Spi-ri-tu sanc-to.

Et in-car-natus est de Spi-ri-tu sanc-to.

65

to, ex Ma - ri - a Vir - gi - ne,
 ex Ma - ri - a Vir - gi - ne,
 to, ex Ma - ri - a Vir - gi - ne,
 to, ex Ma - ri - a Vir - gi - ne,

70

gi - ne, et ho - mo fac - tus est.
 ne, et ho - mo fac - tus est.
 ne, et ho - mo fac - tus est.
 et ho - mo fac - tus est.

80

Altus
 Bassus
 Cru - ci - fi - xus et - i - am pro no - bis, sub Pon - ti - o
 Cru - ci - fi - xus et - i - am pro no - bis, sub Pon - ti - o

85

o Pi - la - to, Pi - la - tus est.
 Pi - la - to, Pi - la - tus est.

95

to pas - sus et se - pul - tus est.
 to pas - sus et se - pul - tus est.

100

Superius
 Tenor
 Et re - sur - re - xit ter - ti - a di - e, se - cun - dum
 Et re - sur - re - xit ter - ti - a di - e, se -

105

Scrip - tu - ras. Et as - cen - dit in cae - lum,
cun - dum Scrip - tu - ras. Et as - cen - dit in cae - lum, se -

110 115

se - det ad dex - te - ram, se - det ad dex - te - ram, Pa - tris.
det ad dex - te - ram, se - det ad dex - te - ram, ad dex - te - ram Pa - tris.

120

Superius

Altus

Tenor

Bassus

Et i - te - rum ven - tu - rus est cum glo - ri - a ju - di - ca - re vi -
Et i - te - rum ven - tu - rus est cum glo - ri - a ju - di -
Et i - te - rum ven - tu - rus est cum glo - ri - a ju - di - ca -

125

vos et mor - tu - os, cu - jus re - gni
ca - re vi - vos et mor - tu - os, cu - jus re - gni non
rum
re vi - vos et mor - tu - os, vi - vos et mor - tu - os,

130 135

non e - rit fi - nis. Et in Spi - ri - tum sanctum, Do - mi - num et vi - vi - fi - can -
e - rit fi - nis. Et in Spi - ri - tum sanc - tum, Do - mi - num
Et in Spi - ri - tum,
Et in Spi - ri - tum sanc - tum, Do - mi - num et vi - vi - fi - can - tem,

140

tem, vi - vi - fi - can - tem, qui ex Pa - tre Fi - li - o - que pro - ce -

145

Qui cum Pa - tre et Fi - li - o et con - glo - dit. Si - mul ad - o - ra - tur, Qui cum Pa - tre et Fi - li - o et dit. Si - mul ad - o - ra - tur,

150 155

ri - fi - ca - tur, per Pro - phe - tas. Et qui lo - cu - tus est per Pro - phe - tas. con - glo - ri - fi - ca - tur, qui lo - cu - tus est per Pro - phe - tas.

160

u - nam, sanc - tam, ca - tho - li - cam et a - po - sto - li - cam Et u - nam, sanc - tam, ca - tho - li - cam et a - po - Et u - nam, sanc - tam, ca - tho - li - cam et a - po - sto - li - cam

165 170

cle - si - am. Con - fi - te - or u - num
 sto - li - cana ec - cle - si - am.
 ec - cle - si - am. - tam, Con - fi - te - or u - num bap -

175

bap - tis - ma, in re - mis - si - o - -
 Con - fi - te - or u - num bap - tis - ma, in re - mis - si -
 tis - ma, in re - mis - si -
 Con - fi - te - or u - num bap - tis - ma, in re - mis -

180 185

o - nem pec - ca - to - rum. Et ex - pec -
 o - nem pec - ca - to - rum. Et ex - pec -
 o - nem pec - ca - to - rum. Et ex - pec -
 si - o - nem pec - ca - to - rum. Et ex - pec -

190

- to re - sur - rec - ti - o - nem mor - tu - o - rum. Et vi - tam ven -
 - to re - sur - rec - ti - o - nem mor - tu - o - rum. Et vi - tam
 to re - sur - rec - ti - o - nem mor - tu - o - rum. Et vi - tam ven -
 - to re - sur - rec - ti - o - nem mor - tu - o - rum. Et vi - tam ven -

15 *b*

mi - nus, Do - mi - nus De - us
tus, Do - mi - nus De -
sanc - tus, Do - mi - nus Do - mi -
sanc - tus Do - mi - nus De -

20 *b*

Sa - ba - oth, Sa - ba -
us Sa - ba - oth, Sa - ba - oth,
nus De - us Sa - ba - oth, Do - mi - nus De - us Sa - ba -
us Sa - ba - oth, Sa - ba -

25

oth, Do - mi - nus De - us Sa - ba - oth,
Do - mi - nus De - us Sa - ba - oth,
oth, Do - mi - nus De - us Sa - ba - oth,
oth, Do - mi - nus De - us Sa - ba - oth,

30

Do - mi - nus De - us Sa - ba - oth.
Do - mi - nus De - us Sa - ba - oth.
Do - mi - nus De - us Sa - ba - oth.
Do - mi - nus De - us Sa - ba - oth.

35 40

Ple - ni sunt cae - li, ple - ni sunt cae -

Ple - ni sunt cae - li, ple - ni sunt cae -

45

Ple - ni sunt cae - ni sunt cae -

Ple - ni sunt cae -

li

li

50

li, ple - ni sunt cae - li

li, ple - ni sunt cae - li

et

et ter

55 60

ter

- ra, et ter

65

et ter - ra

et ter - ra

ra, et ter -

ra,

70

glo - ri - a tu -

glo - ri - a tu -

-ra glo - ri - a

et ter - ra glo -

75

a, glo - ri - a tu - a, glo - ri - a tu -

a, glo - ri - a tu - a, tu -

tu - a, glo - ri - a tu -

ri - a tu - a, glo - ri - a tu -

80

85

a, glo - ri - a tu - a, glo - ri - a tu - a.

a, glo - ri - a tu - a, tu - a.

a, glo - ri - a tu - a.

a, glo - ri - a tu - a.

115

in ex - cel - sis, ho -
 in ex - cel - sis,
 na in ex - cel - sis,
 sis, in ex - cel - sis,

120

san - na, in ex - cel - sis,
 ho - san - na in ex - cel - sis,
 ho - san - na in ex - cel - sis,
 ho - san - na in ex - cel - sis,

125

na in ex - cel - sis, ho - san -
 ho - san - na in ex -
 na in ex - cel - sis, ho - san
 na in ex - cel - sis, ho - san

130

na in ex - cel - sis, ho - san - na in ex - cel -
 cel - sis, ho - san - na in
 na in ex - cel - sis, ho - san - na in ex -
 na, ho - san - na in ex - cel -

135

sis, ho - san - na in
 ex - cel - sis, ho - san - na in
 cel - sis, ho - san - na in
 sis, ho - san - na in ex -

140 # 145

ex - cel - sis, ho - san - na in ex - cel - sis.
 ex - cel - sis, in ex - cel - sis.
 ex - cel - sis, in ex - cel - sis.
 cel - sis, in ex - cel - sis.

BENEDICTUS

Superius **Benedictus**

Altus **Benedictus**

Tenor **Benedictus**

Bassus **Benedictus**

Be - ne - dic -

5 10

tus, be - ne - dic - tus tus
 tus, be - ne - dic - tus
 tus
 Be -

15

Be - ne - dic - tus, be - ne - dic - tus
ne - dic - tus, be - ne - dic - tus

Detailed description: This system contains measures 15 through 19. It features a vocal line with lyrics and a piano accompaniment. The lyrics are 'Be - ne - dic - tus, be - ne - dic - tus' on the top line and 'ne - dic - tus, be - ne - dic - tus' on the bottom line. The music is in a key with one flat and a 4/4 time signature. The piano part provides harmonic support with chords and moving lines.

20

qui ve - nit, qui ve - nit,
qui ve - nit, qui ve - nit,

Detailed description: This system contains measures 20 through 24. The lyrics are 'qui ve - nit, qui ve - nit,' on the top line and 'qui ve - nit, qui ve - nit,' on the bottom line. The music continues with the same vocal and piano parts. The piano accompaniment includes some chromatic movement and grace notes.

25

- nit, - nit,
- nit in no - mi -
- nit in no - mi

Detailed description: This system contains measures 25 through 29. The lyrics are '- nit, - nit,' on the top line and '- nit in no - mi -' on the bottom line. The music continues with the same vocal and piano parts. The piano accompaniment features a steady bass line and harmonic support.

30 35

qui ve - nit, qui ve - nit,
ne ne

Detailed description: This system contains measures 30 through 34. The lyrics are 'qui ve - nit, qui ve - nit,' on the top line and 'ne ne' on the bottom line. The music continues with the same vocal and piano parts. The piano accompaniment provides a consistent harmonic background.

40

nit in no - mi - ne Do - mi - ni,
 nit in no - mi - ne Do - mi - ni,
 in no - mi - ne Do - mi - ni,
 in no - mi - ne Do - mi - ni,

45

ni, in no - mi - ne Do - mi - ni, Do - mi - ni,
 ni, in no - mi - ne Do - mi - ni, Do - mi - ni,
 in no - mi - ne Do - mi - ni, in no - mi - ne Do - mi - ni,
 ni, in no - mi - ne Do - mi - ni, in no - mi - ne Do - mi - ni,

50

ni, in no - mi - ne Do - mi - ni, Do - mi - ni,
 ni, in no - mi - ne Do - mi - ni, Do - mi - ni,
 in no - mi - ne Do - mi - ni, in no - mi - ne Do - mi - ni,
 ni, in no - mi - ne Do - mi - ni, in no - mi - ne Do - mi - ni.

Hosanna ut supra

AGNUS DEI

5

Superius Agnus A - gnus
 Altus Agnus A - gnus De
 Tenor Agnus Primum sequitur Bassum post tria tempora A Da - pa - gnus cem,
 Bassus Agnus A Da - pa - gnus cem,

10

De - i, a - gnus De - gnus cem, De Do - mi - ne, a in

15

- gnus De - i, a - gnus De - i, qui tol - di in di e - gnus bus De no - i, stris, a - gnus qui a

20

lis, qui tol - lis pec - ca - ta mun - a - gnus a De non est qui a - tol - lis

25

di, mi - se - re - re no - lis pec - ca - ta mun - lis us, pec - ca - ta qui pu - gnat

30 35

bis, no bis, no bis,
 di, mi - se - re - re no - bis,
 ta gnat mun pro no di, bis,
 mun pro no di, bis,

40

mi se - re - re no - bis, mi - se - re re no -
 mi - se - re re re no
 di, bis, mi - se - re re no ni - si tu, De - us no
 mi - se - re re no ni - si tu, De - us no

b 45

bis, mi - se - re re no - bis, mi - se - re
 bis, mi - se - re re, mi - se - re
 bis, ster, mi - se - re re no ni - si tu, De - us
 bis, ster, mi - se - re re no ni - si tu, De - us no

50

re no bis
 re no bis, bis, ster, bis, ster,
 re no bis, ster, bis, ster.

55

Superius 1
A - - - gnus De - - -

Superius 2
A - - - gnus De - - -
Da pa - - - cem, Do - - - mi - - -

Altus
A - - - gnus De - - -

Tenor
A - - -
Da pa - - -

Bassus 1
A - - -

Bassus 2
A - - -
Da - - - pa - - - gnus
cem,

60

i, a - gnus De - - - i,
i, ne, in di - - - e - - -

i, a - gnus De - - - i, a - - gnus De - -

gnus cem, De Do - - - mi - - - i, ne,

gnus De - - - i, a - - gnus

De - - - mi - - - ne, a in - - -

65 70

a - gnus *De - i,* *qui* *tol -*

gnus *De - i,* *a - gnus*
bus *no - stris,* *qui - a*

i, *qui tol*

a *gnus* *De - i,*
in di - e - bus *no - stris,*

De - i, *qui* *tol*

di - e - bus *De - i,*
no - stris,

75

lis *pec - ca - ta*

De non *i, est* *qui a - gnus* *De non* *i, est*

lis *pec - ca - ta mun -*

a - gnus *De non* *i, est*
qui - a

lis, *qui* *tol* *lis* *pec -*

a - gnus *De non* *i, est* *qui a - gnus* *De non* *i, est*
qui - a *no - stris,* *qui - a* *no - stris,*

80 85

mun - di, mun - di, mun - di, mun - di,
 lis us pec - ca - ta gnat mun pro no -
 ca - ta mun - di, qui a - tol - lis us, pec - ca -
 qui pu - gnat

90

di, do - na no - di, bis, do - na ni - si - no tu, bis De
 do - na no - bis pa - cem, ta gnat mun pro no - di, bis, do - na no -
 ni - si tu, mun pro no - di, bis, do - na no - ni - si tu,

95

bis pa - - - - - cem.
 pa us - - - - - cem, no - - - - - - cem. - - - - - ster.
 do - - - - - na no - - - - - bis pa - - - - - cem, pa - - - - - cem.
 do - - - - - ni - - - - - si no tu, - - - - - bis De - - - - - pa us - - - - - no - - - - - cem. ster.
 bis pa - - - - - - cem.
 bis De - - - - - pa us - - - - - cem, no - - - - - - cem, ster,

Bijlage

5

Superius A - gnus De - - - - - i, a - gnus De - - - - -
 Altus A - gnus De - - - - - i, a - gnus
 Tenor A - gnus De - - - - - i, a - gnus
 Bassus Da - gnus pa - De cem, i, a -

10

i, a - gnus De - - - - -
 De - i, a - gnus De - - - - - i, a - gnus De - - - - -
 gnus De - - - - - Do - mi - ne, in di - e - - - - - bus
 A - gnus De cem, i, a - gnus
 Da gnus pa - De cem, i, a - gnus
 Do - mi - ne, in di - e -

15

De bus no - i, stris, qui tol - lis a non

20

lis non est pec - ca - ta, pec - ca - a - li - ta mun - di, pec - ca - a - li - ta mun - di, qui tol - lis pec - ca - ta, qui tol - lis pec - ca - ta

25

ca - ta mun - di, mi - se - re re no - bis, pec - ca - ta mun - di, mi - se - re re no - bis, qui pu - gnat pro no - bis, pec - ca - ta mun - di, mi - se - re re no - bis

30

bis, mi - se - re re no - bis, mi - se - re re no - bis, mi - se - re re no - bis, mi - se - re re no - bis, ni - si tu, De - us no - ster, ni - si tu, De - us no - ster, ni - si tu, De - us no - ster, ni - si tu, De - us no - ster